

# アーマーライド

★4hours  
★90minutes  
Cycle Enduro

LET'S ARMY!

Bicycle meets Panzer

★RANGER TRIAL  
(Cycle obstacle race)

サイクルキャンプ in 阿見町

於：陸上自衛隊 土浦駐屯地 武器学校

2018.03.18 (SUN)

自転車だって  
戦う車だ!  
戦車のごとく  
前線突破!

**【4時間・90分エンデューロ】参加案内書**

- ◆ **開催日** 2018年3月18日(日)
- ◆ **会場** 茨城県阿見町 陸上自衛隊 土浦駐屯地武器学校
- ◆ **主催** あみ観光協会  
一般社団法人ルーツ・スポーツ・ジャパン (旧：一般社団法人ウイズスポ)
- ◆ **後援** 観光庁、阿見町

目次			
アクセス・駐車場	・・・P2～6	レースの流れ	・・・P12～P14
会場MAP	・・・P7	記録について	・・・P15
会場利用の注意事項	・・・P8	表彰／レース終了後／保険について	
コースMAP	・・・P9		・・・P16
イベントスケジュール	・・・P10	リアルタイム速報／ラップチャート	
重要注意事項	・・・P11		・・・P17
受付について	・・・P8		

◆ **大会開催可否について**  
 大会は雨天決行です。荒天等の諸事情による開催中止の場合のみ、  
 大会当日 5:00 から大会 WEB サイトで発表します。

**<大会事務局>**

ツール・ド・ニッポン事務局 [旧：ウイズスポ事務局] (ルーツ・スポーツ・ジャパン内)  
 TEL : 03-3354-2300 (平日 10:00～17:30) E-MAIL : info@wizspo.jp  
 〒160-0011 東京都新宿区若葉町1-4 四谷弘研ビル 1F

## アクセス・駐車場案内

### 【※ご注意ください】

メイン会場の武器学校へ車両で進入することはできません。以下の指定の場所にて荷下ろしを行い、各駐車場から徒歩もしくは自走でお越しください。

### ■会場までのアクセス

会場・荷下ろし所 『予科練平和記念館』

⇒ カーナビ設定 【住所】〒300-0302 茨城県稲敷郡阿見町廻戸 5-1

### <お車で越しの場合>

#### ■常磐高速道路（桜土浦 IC から約 6km）

：桜土浦 IC 「阿見・美浦・土浦方面」を降車 → 国道 354 号を進み国道 125 号線（バイパス）へ入る  
 → 約 6 km 直進し「阿見西郷バイパス」交差点を左折  
 → 県道 203 号を約 850m 進み「霞台」交差点を左折 → 約 1 km 先の「阿見坂下」交差点を右折  
 → 予科練平和記念館へ \* 誘導看板に従い駐車場までお越しください。

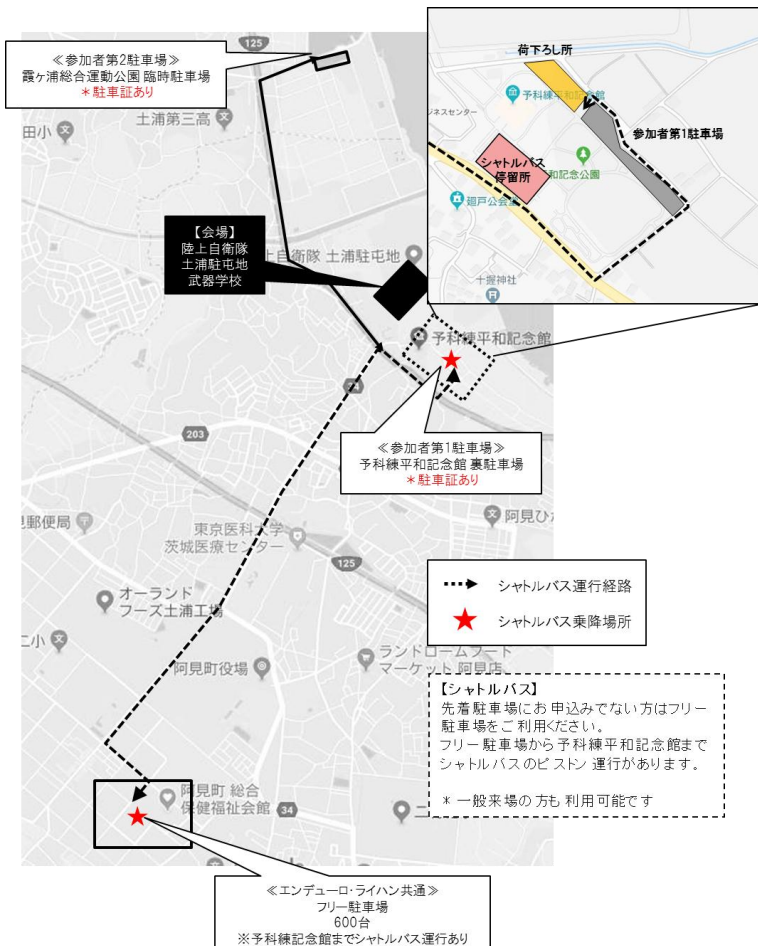
### <電車でお越しの場合>

■JR 常磐線 ：「土浦」駅下車 → 西口ターミナルからバス（約 15 分）

◎JR 土浦駅西口バスターミナルからバス

関東鉄道バス 「あみ中央公民館行」 土浦駅西口 → 武器学校前 （約 15 分）

JR バス 「江戸崎行き」「佐原行き」



### ■参加者第1駐車場（事前申込）

【収容台数】：70 台

【会場まで】：約 300m

### ■参加者第2駐車場（事前申込）

【収容台数】：約 190 台

【会場まで】：約 1.5 km

### ■フリー駐車場

【収容台数】：約 600 台

【会場まで】：約 3 km

### ▼駐車場スケジュール

\* 全駐車場共通

○駐車場 OPEN： 6:15

○駐車場 CLOSE： 18:30

※運行スケジュール詳細は

P.6 をご覧ください

## 指定駐車場・荷下ろし所

### ご注意ください！

- ・エンデューロ会場の「土浦駐屯地内」へは車両で進入することができません。指定の荷下ろし場所から徒歩で備品の運搬を行ってください。
- ・参加者第1駐車場に駐車される方は荷下ろし所はご利用できません。第1駐車場に車両を止め、そこから手運びで会場までお越しください。
- ・参加者第1駐車場・参加者第2駐車場は事前申込制の駐車場です。事務局よりお送りする駐車証を駐車場スタッフにご提示いただく必要があります。参加カードに同封しておりますので忘れずにお持ちください。指定駐車場にお申込みでない方はフリー駐車場をご利用ください。

円滑な運営のためにもご理解とご協力をお願いいたします。

#### ■参加者第1駐車場・荷下ろし所 \*メイン会場まで徒歩圏内

【参加者第1駐車場：予科練平和記念館裏駐車場（〒300-0302 茨城県稲敷郡阿見町廻戸5-1）】



左図の動線で駐車場までお越しください。駐車場入口に誘導スタッフがおりますので、スタッフの指示に従い、駐車してください。

#### <注意>

●駐車場入り口にて、事前にお送りする駐車証をご提示ください。

●駐車証は1チームにつき1枚の発行になります。2台目の車両を駐車する場合は、フリー駐車場をご利用ください。



## ○荷下ろしについて ※参加者第1駐車場以外の方のみ

- ・メイン会場（武器学校内）へは車両で進入できません。上図の荷下ろし場所にて一時車両を駐車し、手運びで会場まで運搬をお願いします。
- ・車両は警備員の指示に従って駐車してください。スペースに限りがあるので、荷下ろしは速やかに行い、長時間車を放置しないようご注意ください。
- ・荷下ろし後、参加者第2駐車場もしくはフリー駐車場に駐車して会場までお越しください。
  - \* 予科練平和記念館正面の駐車場は利用できません。
  - \* 荷下ろし所へは誘導看板に従い、上記の動線でお越しください。

## ■参加者第2駐車場

【参加者第2駐車場：霞ヶ浦総合運動公園 臨時駐車場（〒300-0835 茨城県土浦市大岩田 1051）】

### ▼荷下ろし所～霞ヶ浦総合運動公園臨時駐車場



第2駐車場にお申込みの方は予科練平和記念館の荷下ろし所をご利用いただけます。

荷下ろし後、左図の動線にて駐車場まで移動し、誘導スタッフの指示に従って駐車してください。

### <注意>

● 駐車場入り口にて、事前にお送りする駐車証をご提示ください。

● 駐車証は1チームにつき1枚の発行になります。2台目の車両を駐車する場合は、フリー駐車場をご利用ください。

参加者第2駐車場は霞ヶ浦文化体育館に向かいになります。

予科練平和記念館を出て、国道125号を右方向に約2km程の交差点「総合公園入口」を右折後しばらく進むと駐車場が見えてきます。

# フリー駐車場・シャトルバス

## ■フリー駐車場

【フリー駐車場：阿見町総合保険福祉会館さわやかセンター】

・住所：〒300-0331 茨城県稲敷郡阿見町阿見4671-1



## ●フリー駐車場のご利用

- ・駐車場の事前申し込みをしていない方は、フリー駐車場をご利用ください。
- ・フリー駐車場は駐車証の発行はありません。駐車場誘導スタッフの指示に従い駐車してください。
- ・会場へは自走もしくはシャトルバスをご利用ください。(詳細は次ページをご参照ください)

## ●駐車証発行枚数以上の台数を利用する場合

指定駐車場は発行された枚数1枚につき1台のみ駐車可能のため、発行されている台数以上の車両を駐車される場合はフリー駐車場をご利用ください

一般来場者の方も駐車する駐車場になりますので、スペースを譲り合ってください



■シャトルバス

▼シャトルバス運行経路

★：シャトルバス停留所



【シャトルバス】

先着駐車場にお申込みでない方はフリー駐車場をご利用ください。

フリー駐車場から予科練平和記念館までシャトルバスのピストン運行があります。

シャトルバス運行スケジュール

▼フリー駐車場時刻(予定)

時刻
6時 00 15 30 45
7時 00 15 30 45
8時 00 15 30 45
9時 00 15 30 45
10時 00 15 30 45
11時 00 15 30 45
12時 00 15 30 45
13時 00 30
14時 00 30
15時 00 15 30 45
16時 00 15 30 45
17時 00 15 30 45
18時

▼予科練平和記念館時刻(予定)

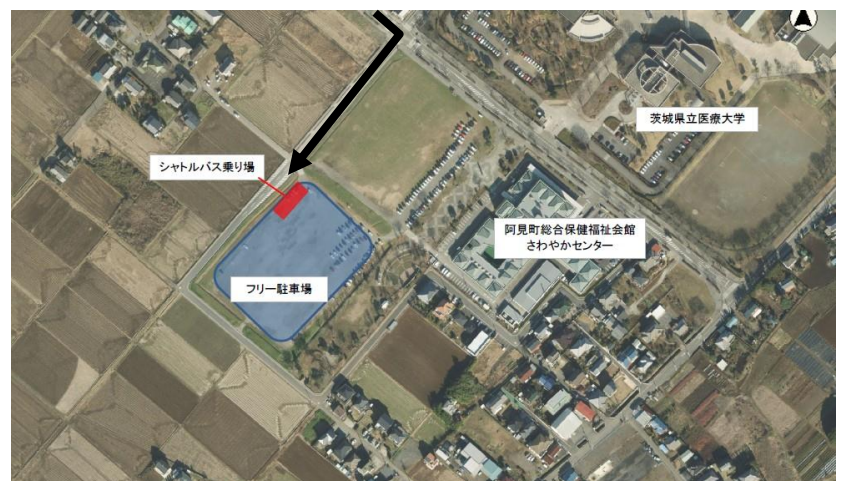
時刻
6時 15 30 45
7時 00 15 30 45
8時 00 15 30 45
9時 00 15 30 45
10時 00 15 30 45
11時 00 15 30 45
12時 00 15 30 45
13時 00 30
14時 00 30
15時 00 15 30 45
16時 00 15 30 45
17時 00 15 30 45
18時 00

※2台のシャトルバスが約15分間隔で  
時間内にピストン運行します。  
(片道約10分)

※時刻表は目安の運行時間になります。  
乗車人数に応じてスケジュールは変更  
になりますので予めご了承ください。

▼シャトルバス停留所

《エンデューロ・ライオン共通》  
フリー駐車場  
600台  
※予科練記念館までシャトルバス運行あり



# 会場 MAP

※予定につき、変更になる場合がございます。



## ■会場利用について

エンデューロ会場である「土浦駐屯地武器学校内」は普段一般開放をしておりません。イベント時特別に敷地内へ入ることができます。以下の注意事項を遵守するようお願いします。

1. 敷地内に入場する際は**手荷物検査**が必要になります。警備スタッフの指示に従い検査を行ってから入場してください。
2. 会場内は**一部立ち入り禁止・撮影禁止区域**がございます。案内に従いご移動、カメラ撮影を行うようにしてください。
3. **ペットの持ち込みは禁止**です。
4. **会場内で荷下ろしはできません**。会場付近の駐車場(参加者第1駐車場隣接)で荷下ろしを行い、駐車場から手運びで会場内へ入場してください。
5. **コース内の写真撮影はピットエリア付近(メインストリート)のみ可能です**。その他コース上・敷地内の撮影は禁止ですのでご注意ください。\*ドローン・アクションカメラの使用は禁止。
6. 本イベント会場は駐屯地を使用しているため、**有事の際など出動要請があった際、イベントが中断・もしくは中止になる可能性がございます**。あらかじめご了承ください。

※手荷物検査、立ち入り禁止・撮影禁止区域についての詳細は次ページをご確認ください。



## 会場利用上の注意事項(エンデューロ会場)

### ■手荷物検査

#### ▼検査所



エンデューロ会場「土浦駐屯地武器学校」入場時は検査員による手荷物検査が必要になります。

お手数ですが、必ず検査所にて検査を受けてから入場するようにお願いいたします。

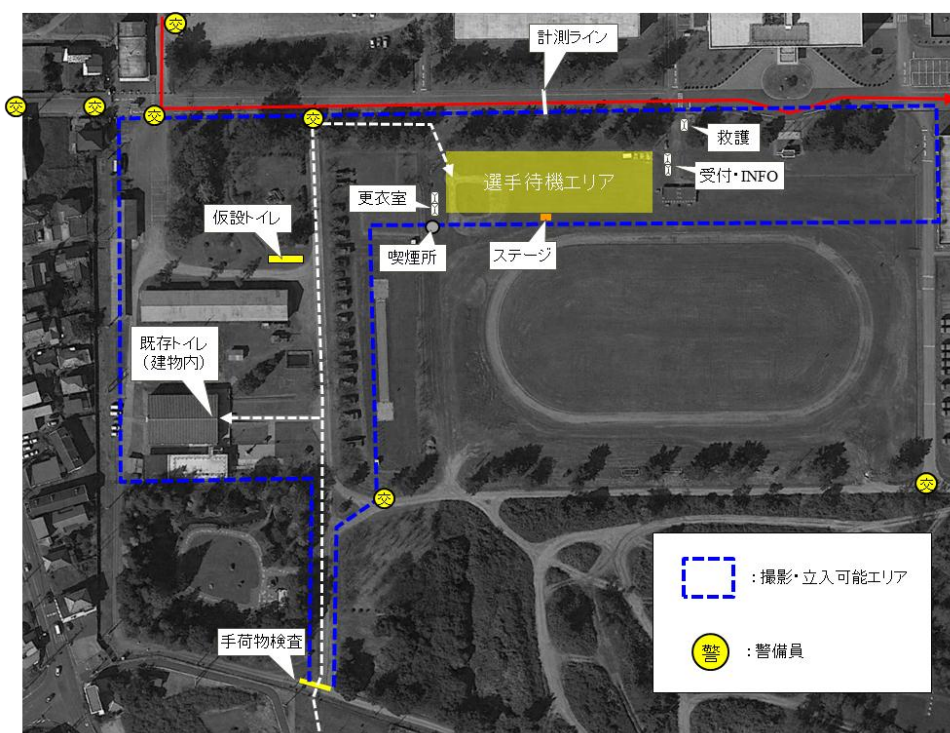
#### <検査内容>

- ・カバン内のチェック
- ・装備、携行品のチェック

※刃物などの危険物でなければ持込みは可能です。

※自転車関連の工具なども持込み可。

### ■撮影・立入り禁止エリア



●左図青い点線内のみ立入り、撮影が可能です。指定の場所以外の立入り、撮影は一切禁止になりますので、ご注意ください。

●警備員に注意されることがある場合がございます。警備員の指示に従い移動・撮影を行うようご注意ください。

※戦車には触れないようにお願いいたします。

※ドローン・アクションカメラの使用は禁止です。



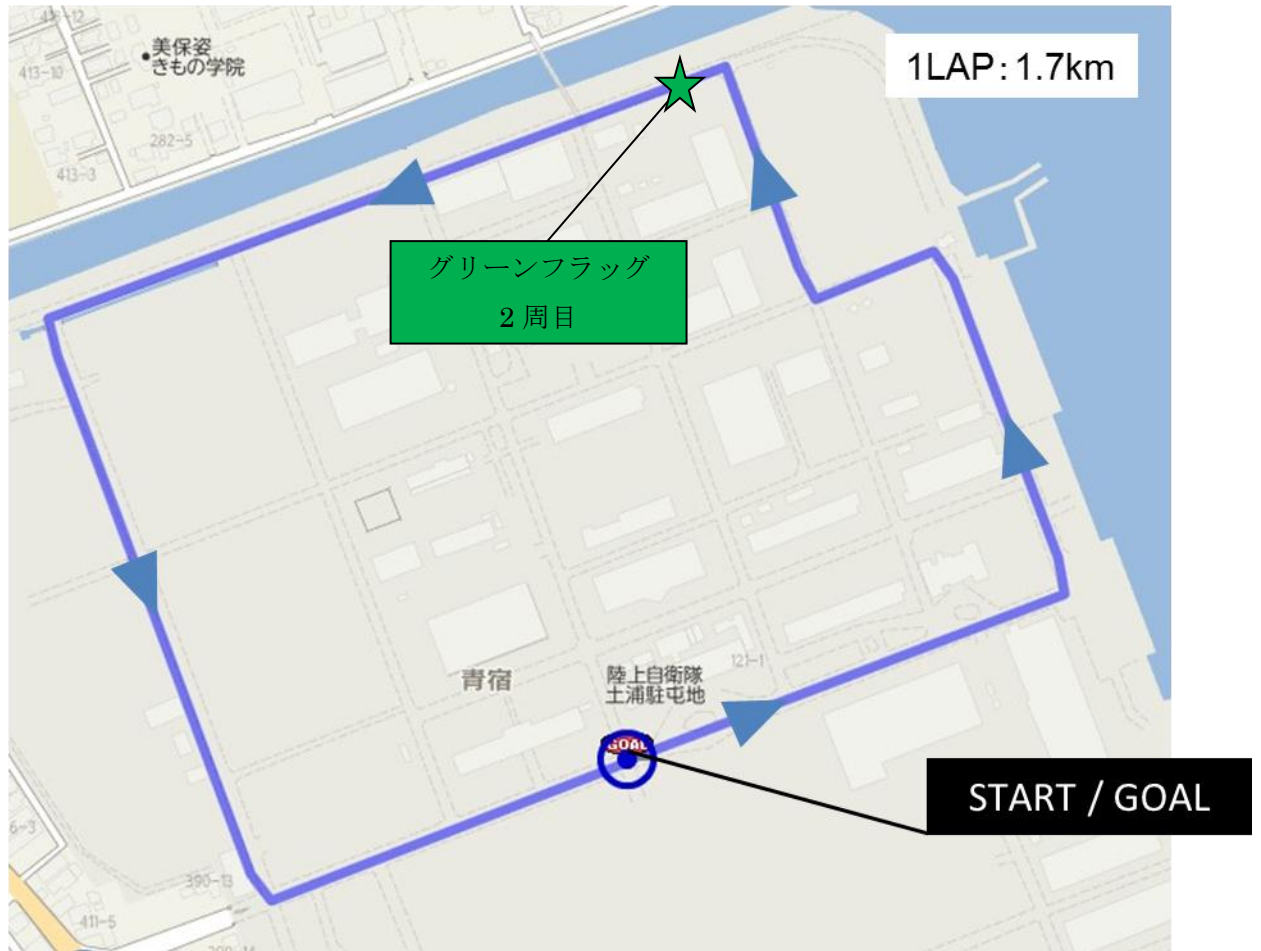
## コースマップ

距離  
1.7km

最大標高差  
2m

平均斜度  
全体:0%  
上り:0%  
下り:0%

獲得標高  
上り:0m  
下り:0m



## グルメフェス「まい・あみ・マルシェ」



予科練平和記念館にてグルメフェス開催！  
阿見町の魅力がぎゅっとつまった『まい・あみ・マルシェ』は、特産野菜やお土産品など楽しさ・おいしさが集う観光物産イベントです。\* 武器学校内から約 300m

- 地元の観光ブースや自転車関連ブースもこちらに出展するのでご注意ください。
- 事前にお送りするグルメ割引券はこちらでご利用いただけます。

### ▼出展店舗（予科練平和記念館）

- ・マルシェグルメブース : 13 店舗
- ・レンタサイクルカフェ キリン（カフェ）
- ・カイロプラクティックブース（マッサージ）
- ・ONE JUNE（自転車廃材アクセサリー販売）

- ・和光ケミカル（自転車関連ブース）
- ・エクスルプ（自転車関連ブース）

# スケジュール

※予定につき、変更になる場合がございます。

**【3月18日(日)】**

※スケジュールは予定につき、変更になる場合があります。

TIME	レース	受付/会場	ステージ・イベント
6:00			
6:30	6:30 会場 OPEN		
7:00	6:30~7:30 荷下ろし時間	6:45~8:00 受付 【4時間エンデューロ】	
7:30	7:40~8:15 試走 ※8:10 出走禁止		
8:00	8:20~ 競技説明		8:15~ オープニング
8:30	8:30~12:30 4時間エンデューロ		
9:00			
9:30			
10:00			
10:30			
11:00			
11:30		11:00~12:30 受付 【レンジャートライアル】	
12:00			
12:30			
13:00	12:50~13:10 試走 ※13:05 出走禁止	13:00~14:30 受付 【90分エンデューロ】	13:00~ 4時間エンデューロ 表彰式
13:30	13:20~ 競技説明		
14:00	レンジャートライアル 13:30~14:30		
14:30	14:40~15:00 試走 ※14:55 出走禁止		
15:00	15:05~ 競技説明		
15:30	15:15~16:45 90分エンデューロ		15:20~ レンジャートライアル 表彰式
16:00			15:50~16:20 みならいモンスターライブ
16:30			
17:00			
17:30			17:15~ 90分エンデューロ 表彰式
18:00	18:00 会場CLOSE		
18:30			

6~

■MC : 南 隼人さん



■サポートライダー : 湾岸サイクリング・ユナイテッド

選手 : 関 隆芳、小川 亮、石倉 悠之介





## 出走の手引き

必ず、選手全員がこのガイドラインをお読みください。参加される皆様が、『重要注意事項』『受付～表彰』までの流れをしっかりとご理解いただくことが、大会の円滑な運営につながります。ご協力よろしくをお願いします。

# みんなで目指そう！事故ゼロ・怪我ゼロ

“安全に” “楽しく” 走っていただくための3つの基本事項



### キープライトの徹底を

「遅い人は右、速い人は左」の基本ルールを徹底・これだけで接触事故の数は大幅に減ります。



### コーナー手前は必ず減速

コーナー手前では必ずしっかりと減速！コーナー内側も「遅い人は右、速い人は左」です！ラインキープを忘れずに！



### 気持ちの良い声かけ

抜く人も、抜かれる人も、声をかけ合おう！  
「どけー！」「邪魔だ！」などの怒声・罵声は控えてください。上級者の方こそ、初級者の方のお手本に！  
例)「左から抜きまーす！」等

## 重要注意事項

### ◆参加における注意事項

1. 選手は安全のために、**レース前に必ず試走を行い**、当日のコース状況、路面状況をチェックしてください。  
**試走をされない選手は、レースへの参加をご遠慮いただく場合があります。**時間に余裕をもってご来場ください。
2. 無断での代理出走は禁止します。万が一、参加メンバーに変更がある場合は、当日、受付テント内「インフォメーション」にて手続きをおこなってください。(P.12「メンバー変更についての注意事項」参照)
3. 大会スケジュールおよびコースは、諸事情により変更することがあります。予め、ご了承ください。
4. 選手にとって「参加カード」(事務局より郵送)及び「ゼッケン」(当日、受付にて「参加カード」と引き換え)は、「アーミーライド」の選手であることを証明するものとなります。各自管理をして紛失などしないようにしてください。
5. 受付での手荷物のお預かりはいたしません。貴重品は各自で管理をお願いします。
6. 忘れ物は事務局で一時保管しますが、大会終了後30日を過ぎても連絡がない場合は処分いたしますのでご了承ください。
7. 持ち込まれたゴミは必ずお持ち帰りください。
8. 敷地内は禁煙となっております。喫煙は所定の喫煙エリアをお願いします。(P.7「会場MAP」参照)
9. 健康管理に細心の注意を払い、主催者が設けた全ての規約、規則、指示に従ってください。
10. 選手は大会の安全な開催・円滑な進行に努め、主催者・管理者並びに選手・関係者の誹謗・中傷を行ってはなりません。

### ◆車両規定についての注意事項

1. フリーホイール式で前後ブレーキが完全に作動するものとします。
2. 使用する自転車はレースでの走行に耐える強度を備え、よく整備された自転車であることを義務付けます。選手は、自己の責任で自転車の整備を行ってください。
3. トリアスロンバー、DHバー、クリップオン、スピナッチ、その他アタッチメントバーの使用は素早いブレーキの妨げになるため認めません。違反を発見した場合はレースを中断し取り外していただきます。フラットバー仕様の車種のみエンドバーの使用は認めます。
4. 一本足スタンド、サイクルロックは必ず車両から外して走行してください。
5. ピスト自転車(固定ギアの自転車)、電動アシスト付自転車やタンデム車、リカンベント車は出場できません。
6. 「ロードバイク」:ロードレーサーと呼ばれるスポーツサイクル全般で、主にドロップハンドルバー仕様の自転車。  
(※「シクロクロス車」「ブルホーンハンドル車」もロードバイクに含まれます)
7. 「ロードバイク以外」:それ以外の車種は、「ロード以外」の車種として扱います。  
(※『フラットバーロード車』も「ロード以外」に含まれます)

8. 車両全般において、主催者がレース走行において危険と判断した改造された車両を発見した場合、安全のためにもその場でレース出走を禁止させていただく場合があります。予めご了承ください。

**※ご自身の自転車が規定に合うか不明な場合は、必ず事務局まで事前にお問合せください。  
当日会場で車両規定違反が発見された場合、レースに参加することはできません。**

#### ◆レース時における自転車、服装、携行品の注意事項

1. 選手は試走・レースでコースを走行する場合は必ずヘルメット（カスクは不可）及び手袋を着用してください。（※自転車用ヘルメット推奨、ヘルメットブランドの「カスク」のヘルメットは使用可能です。）
2. 選手は、アイウェア・スクイズボトル・腕時計の装着・携行は認めますが、脱落しないようにしてください。また、ガラス容器、その他危険物を携行することは禁止です。
3. アルコール類、興奮剤等の薬品を用いることは禁止します。

### 受付→試走→レース→表彰の流れ

#### ① 受付 4時間エンデューロ受付 【6:45~】 90分エンデューロ受付 【13:00~】

- ・指定の受付時間内に余裕をもって受付をお済ませください。
- ・受付時には、「参加カード」「参加チェックシート」を提出してください。

#### ■受付時にお渡しする配布物

- 計測タグ（1チームに1個）
- ゼッケン（チーム人数分、4人チームなら4枚）
- 参加賞
- その他



#### ■計測タグの取り付け

- ・計測タグは足首につける「アンクルバンド」タイプです。（タグはバンドの中に装着されています）  
**※足首以外に装着すると受信もれの恐れがあります。指定以外の装着方法で受信もれが起きた際は自己責任となりますのでご注意ください。**
- ・選手交代の際には、必ず「アンクルバンド」を次走者の足首に付け替えてから出走してください。
- ・「アンクルバンド」なしで走行した場合は計測ができず、周回数がカウントされません。
- ・計測タグ（チームの場合はアンクルバンド）はレース終了後、必ずご返却ください。万が一返却されない場合は、実費をお支払いいただきますのでご注意ください。  
※万が一、持ち帰ってしまった場合は、速やかに事務局へご郵送ください。

#### ■ゼッケンの取り付け

- ・「ゼッケン」は安全ピンで「腰の右側」に1枚着けてください。
- ・安全ピンは、会場の安全保護のため、使用後はお持ち帰りいただくか、受付へご返却ください。

#### ■当日のメンバー変更について

- 当日、急遽やむを得ずメンバーを変更する場合は、必ず受付にて変更手続きをしてください。ただし、選手リストやリザルト、ラップチャートなどの表記に変更内容は反映されませんので予めご了承ください。また、変更に伴いカテゴリーも変わる場合は、オープン参加（表彰対象外）となりますので、ご注意ください。※変更手続きをせずに、メンバー登録選手以外が出走した場合、大会加入の傷害保険適用外になるとともに、登録選手以外の出走を発見した場合は、失格となります。※当日の欠員や不出場による返金は致しかねますのでご了承ください。



## ■更衣室

会場内に更衣室テントを設けておりますので（P.7「会場 MAP」参照）そちらをご利用ください。

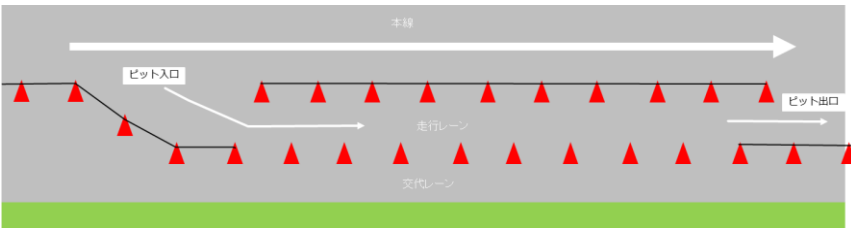
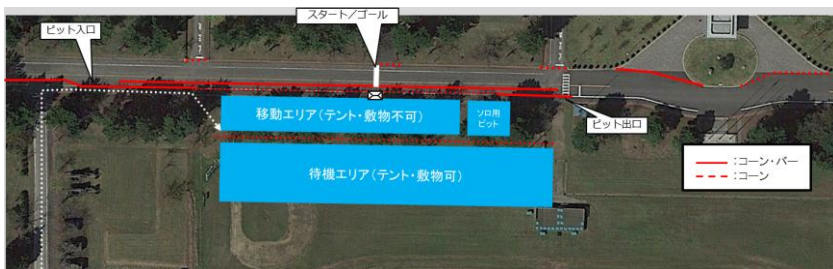
### ② 試走 4時間エンデューロ 【7:40～8:15（試走出走禁止 8:10）】

#### 90分エンデューロ 【14:40～15:00（試走出走禁止 14:55）】

- ・選手は必ず指定の時間内に試走を行い、コースや当日の路面状況を確認してください。
- ・試走終了時間の5分前からは試走出発することを禁止しますので、お時間に余裕をもって試走出発してください。

### ③ 集合・整列 4時間エンデューロ 【8:15～】 90分エンデューロ 【15:05～】

- ・選手は必ず指定の時間までにスタート地点へ集合してください。ライダーズミーティングを行います。
- ・カテゴリー別の整列位置の指定は行いません。並んだ順にスタートいたしますので、前方からスタートしたい方は早めに集合してください。その際コース左側を試走用に空けてください。  
※レース経験の少ない方は、安全のため、後方に並ぶことをおすすめします。
- ・第1走者以外の方は、試走時間内にピットへ戻ってください。



### ④ スタート 4時間エンデューロ 【8:30～】 90分エンデューロ 【15:15～】

- ・スタートはローリングスタートを採用します。（最初はスピードを上げずに集団で走行し、ある地点を過ぎた時点で本スタートとなる）スタートをして2周目に「グリーンフラッグ」地点（P.9「コース MAP」参照）を、先導ライダーが越えた段階で、コース脇のスタッフがグリーンフラッグを振って本スタートの合図をします。グリーンフラッグを越えた選手から本スタートとなりますので、それまでは特に安全走行を心がけ、先導ライダーまた自分の前を走る選手を追い抜かないようにしてください。

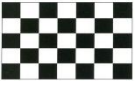



### ⑤ レース中

#### 【A】レースについての注意事項

1. 選手は、他の選手を押ししたり、走路を横切るなどの危険走行をしてはいけません。そのような妨害行為をした選手を発見した場合、失格となることがあります。
2. 追い越し、追い抜きは原則左側から行き、遅い選手は右側を走行してください。（キープライト）  
追い越し、追い抜きをする際は、追い越し、追い抜きされる選手に必ず声をかけてください。  
気持ちのよい声掛けを心がけましょう。
3. 選手は、追い抜いた自転車の前方コースに入る場合は、約3m以上先行してからコースに入ってください。
4. 選手は、レース中に主催者および救護スタッフからレースの中止を命じられた場合、直ちにレースを中止してください。
5. 選手は万一重大な事故、緊急を要する事態が発生した場合、大会運営スタッフの指示に従うと共に、安全な状況の確保に努めてください。

## 【B】レース中のフラッグサインについて

事故やトラブルが起きた場合、コース上のスタッフが旗を振り、注意を促していますので、その指示に従ってください。

	<p>チェッカーフラッグ この旗はゴール地点で振動表示されレースの終了を伝えます。</p>
	<p>レースの本スタートを伝えます。ローリングスタートでコースを周回し、この旗を超えた選手からスタートとなります。</p>
	<p>1. 該当ポストの先にアクシデントがある場合に振動表示します。(救護車が該当エリアを走行している場合を含む) 全車速度を落とし、追い越しをせずに進路を変更する準備をしてください。 2. 赤旗によるレース中断の再開時に、レース運営責任者の指示に基づき、振動表示で再スタートになります。</p>
	<p>レースを中断する必要が生じた場合、レース運営責任者の指示に基づいて振動表示します。全ての選手は直ちに速度を落とし、停止してください。原則、その場でレース再開まで待機となります。 Jアラートが発令された際、赤旗を振りレースを中断する可能性があります。</p>

## 【C】ピットイン・選手交代について

### ■ピットインの方法

- ・「ピットエリア」へ進入するには、最終コーナー付近から右に少しずつよっていき、計測ライン手前からピットインしていきます。「ピットエリア」へ進入する際は、急な進路変更はせず、あらかじめコースの右側に寄って走行してください。  
「ピットエリア」に進入しない選手は、左側を走行してください。
- ・「ピットイン」してから「本線」へ合流するまでは必ず徐行してください。原則追い抜き禁止です。

### ■選手交代の方法

- ・交代する選手は「ピット走行レーン」を走行して、「選手交代レーン」で停止し、「選手交代レーン」の中で計測タグを付け替えてください。
- ・選手交代後、次走者は計測タグを受け渡し次第「選手交代レーン」から「ピット走行レーン」へ出て、本線へ合流してください。
- ・次走者のみ「選手交代レーン」での待機が可能です。他の選手は「選手待機エリア」よりコース側には進入禁止です。



### ■選手待機エリアについて

- ・選手の自転車は「選手待機エリア」に駐輪してください。自転車スタンドは設置しませんので、各自でご用意ください。



- ・飲料、補給物の受け渡しは「選手待機エリア」および「選手交代レーン」で行ってください。コース上での受け渡しは禁止です。
- ・手荷物の管理はご自身の責任で行い、特にお一人でご出場の選手は、貴重品類を置かないように注意してください。
- ・「選手待機エリア」を含め**会場内は全面禁煙**です。喫煙は所定の喫煙コーナーでお願いします。(P.7「会場 MAP」参照)
- ・「選手待機エリア」を含め会場内は**火を起こしての煮炊きを禁止**します。
- ・「選手待機エリア」はフリースペースです。シート・テントなど設営可能です。譲り合ってください。

### <テント設置の際は、「強風」に十分ご注意ください>

※会場は、非常に強い風が吹くこともございます。

※「選手待機エリア」は**地面に配管が通っているためペグうちは禁止**します。

必ずテントが飛ばないように十分な量のウエイト・重りをご準備ください。

**⑥ レース終了【 4時間エンデューロ ⇒ 12:30 ※ピット封鎖 12:25 】**  
**【 90分エンデューロ ⇒ 16:45 ※ピット封鎖 16:40 】**

#### ■ゴール後の流れ (4時間エンデューロ：12:30以降 /90分エンデューロ：16:45以降)

- ・レース終了の5分前(4時間:12:25/90分:16:40)にピットの入口を封鎖します。以後の交代はできなくなりますのでご注意ください。
- ・レース終了の合図は、ゴール地点でスタッフがチェッカーフラッグを振ります。チェッカーを振られた選手は、直ちに減速してピットへ戻ってください。

#### ■周回のカウント

- ・レース終了時間以降に通過した際の周回数が記録となります。  
(同一周回数の場合、カウントされた最終周回の計測ポイント通過タイムの早い方が上位となります。)
- ・レース終了後10分を過ぎた時点で計測を打ち切ります。これ以降の通過はカウントされません。

## 記録について

#### ■リザルト (競技結果)

レース終了後、「速報」を会場内に掲示します。正式な記録は、大会終了後1週間以内に大会WEBサイトに掲載します。(大会WEBサイト：<http://www.tour-de-nippon.jp/series/armyride/>)

#### ■ツール・ド・ニッポンポイントランキング

**本大会は「ツール・ド・ニッポン2018」の第2戦です。**

ツール・ド・ニッポンポイントランキングとは、各レースで付与されるポイントを、シーズン通算し、総獲得ポイントで競うランキングです。詳しい内容は、ツール・ド・ニッポンWEBサイトをご覧ください。

### <対象>

シリーズポイント部門	対象カテゴリー
ソロ/男子・ロード	4時間エンデューロ・90分エンデューロ 【ソロ】男子・ロード
ソロ/女子	4時間エンデューロ・90分エンデューロ 【ソロ】女子
チーム/男子・ロード	4時間エンデューロ・90分エンデューロ 【チーム】男子・ロード
チーム/男女混成・ロード	4時間エンデューロ・90分エンデューロ 【チーム】男女混成・ロード

**⑦ 表彰式【 4時間エンデューロ ⇒ 13:00 ※入賞者集合 12:50 】**  
**【 90分エンデューロ ⇒ 17:15~ ※入賞者集合 17:05 】**

アナウンスやリザルト(競技結果)を確認し、表彰対象選手は表彰式10分前までに「ステージ脇」にお集まりください。リザルトは「ステージ付近」に掲示します。入賞された方は表彰式後、入賞賞品をお受取りください。

## ■表彰対象

- ・エントリーが 11 組以上のカテゴリーは 6 位まで、10 組以下のカテゴリーは 3 位までを表彰します。

## ⑧ 大会終了後

### ■計測タグ返却

レース終了後、受付に計測タグをご返却ください。

万が一紛失された場合は、実費(10,800 円)をお支払いいただきますので、ご注意ください。

### ■忘れ物について

忘れ物は事務局で一時保管しますが、大会終了後 30 日を過ぎても連絡がない場合は処分いたしますのでご了承ください。

### ■大会写真の購入について

大会 WEB サイトにて、後日大会の写真を販売いたします。

### ■アンケート de プレゼント

アンケートにご回答いただいた方の中から抽選で素敵なプレゼントが当たります！

詳細は、大会当日会場、および大会後 WEB サイトにてご案内いたします。

## 保険について

### **必ずご確認ください！**

- ・接触、落車など第三者の介入のない事故による怪我は、主催者加入による傷害保険の範囲内の補償となります。
- ・主催者加入による保険の適用はレース（試走中含む）実施中のみとなりますので、その他会場への移動などは保険適用外となります。
- ・大会当日のいかなる場合も自転車（フレーム・各種パーツ）や付属品の破損・紛失・盗難等は保険対象外です。
- ・補償内容に不安がある方は、各自で保険に加入してください。（ご自身で保険に加入された場合は、必ず事前に補償内容・適応条件等をご自身でご確認ください。）
- ・自身の過失による相手方の怪我・自転車や付属品の破損については、当事者間で処理をしてください。危害を被った場合も同様に当事者間で処理をしてください。
- ・車・歩行者・観戦者等の大会参加者以外の第三者との接触などがあった場合は、当事者間で処理をしてください。主催者加入の保険適用外。

### ■補償内容

【死亡、後遺障害】最高 300 万円

【入院（日額）】3,000 円 ※限度日数 180 日

【通院（日額）】2,000 円

### ■補償される特定疾患

急性虚血性心疾患（いわゆる心筋梗塞）、急性心不全等の急性心疾患、くも膜下出血、脳内出血等の急性脳疾患、熱中症（日射病および熱射病等）、低体温症、脱水症など

※自転車の破損・紛失・盗難等は保険対象外となりますので予めご了承ください。

### ■保険会社

Chubb 損害保険株式会社

### ■保険の詳細についてのお問合せ先

Chubb 損害保険(株)代理店 (有) ワイコーポレーション 045-664-3070 (平日 9:00~17:00)

## ■もしケガをしてしまったら・・・

→大会終了後、すみやかに大会事務局までご連絡ください。

【大会事務局】 電話：03-3354-2300（平日 10:00～17:30）

※保険申請手続き等の詳細につきましては、ご連絡いただきました際にご案内します。

※ご不明な点は、大会事務局までご連絡ください。

※原則、お怪我をされた方から事務局へご連絡ください。すべての事象を事務局で把握することはできませんので事務局からはご連絡いたしません。あらかじめご了承ください。

## ○ラップチャート販売

ラップチャートを1部1,000円で受付にて販売します！  
記録速報サービスと違って、データが手元に残るので、  
周回ごとのラップタイム・順位を確認するもよし、記念  
にするもよし！



## ○リアルタイム速報をご利用できます！（無料）

大会個別 LINE@に登録で利用できます！

<登録方法①>

（「LINE」アプリで以下のQRコードを読み込み）



<登録方法②> 「ID 検索」で以下のIDを検索

@xhe7228

## ○協力・協賛

あみ観光協会



雪印メグミルク

